

Unsere Flurnamen

Unser früher so reich gegliedertes Landschaftsbild besaß einen sehr großen Schatz an Flurnamen. Diese Namen waren eng verbunden mit der Landschaft.

Wohl schon die frühesten Bewohner unserer Heimat haben jeden Abhang, Hügel, Berge und Wälder sowie auch Wiesen, Äcker und Bäche mit Namen benannt. Da die ersten Siedler bei uns aber keine deutschsprachigen Bewohner waren, sind natürlich manche Namen auch nicht zu erklären. Denken wir dabei nur an die Namen wie Resen, Raggelente, Rakes oder auch Urfl und andere mehr.

Erst nach der Besiedlung unserer Heimat durch die Bayern entstanden allmählich unsere deutschen Flurnamen. Aus ihnen kann man sich auch ein Bild machen, wie es ausgeschaut haben mag in unserem Dorfe, ehe seine Fluren kultiviert wurden. Ein Hinweis darauf mögen Moos, Aue, Sandbühel oder auch Steinjammer sein. Auf die Art der Urbarmachung weisen aber eindeutig die Namen Rauth, Herrenrauth und Brand hin. Oft sind Flurnamen aber auch Zeugen der Vergangenheit, wie sie in den Namen Franzosen- oder Pestacker vorkommen.

Auch nach Tieren sind unsere Fluren benannt. Beispiele in unserem Dorf sind Roßhimmel, Schafwinkel oder Kitzwaldele auf der Inzinger Alm.

Zur Bezeichnung der Fluren wurden auch Geländeformen, Wege, Zäune und Gebäude herangezogen. Das bezeugen Namen wie: Grube, Talmahd, Weglänger, Stadelmahd, Wegacker sowie Unter- und Obergatter, alles Bezeichnungen wie sie im Tal und am Inzingerberg vorkommen.

Mit dem Vordringen der Technik schwindet immer mehr die dörfliche Romantik, von der

das bäuerliche Leben früher umgeben war. Ein neuer Arbeitsrhythmus wurde geboren und veränderte damit nicht nur das bäuerliche Leben, sondern auch das Antlitz des Dorfes und seiner Umwelt.

Durch die Grundzusammenlegung veränderten sich auch in unserem Dorfe die Felder und Fluren. Ein neues, gerades Wegenetz erschließt nun die Felder. Die alten kurvigen Wege wurden dabei aufgelassen und die Zahl der Grundstücke bedeutend verringert. Damit sind aber auch viele Flurnamen für immer verschwunden. Für den Bauern ist die Bearbeitung der Felder sicher erleichtert worden, aber in den heutigen Fluren fehlen fast zur Gänze die für die Umwelt nötigen Bäume und Sträucher und damit verloren sie auch viel von ihrem früheren Reiz.

Man sollte in Hinkunft die alten aufgelassenen Flurnamen vor dem Papiertod in den Archiven bewahren und sie bei der Namensgebung neuer Wege im Dorfe verwenden. Der Chronist bedauert es deshalb sehr, daß anstelle der Bezeichnung Sportplatzweg, nicht der alte Flurname „Schäufele“ vorgezogen wurde. Sind doch unsere alten Flurnamen ein wertvoller Bestandteil alter Dorf- und Siedlungskultur.

Die Inzinger Flurnamen

Bei der Ausstellung „Der Museumsverein stellt sich vor“ im Raiffeisenzentrum 88 wurden die Flurnamen unseres Dorfes in anschaulicher Weise auf Plänen dargestellt.

Von 66 Flurnamen die es vor der Grundzusammenlegung im Talboden von Inzing gegeben hat, sind heute nur mehr 20 in Gebrauch. Die Mehrzahl derselben, die durch viele Jahrhunderte unseren Fluren den Namen gaben, werden sicher bald in Vergessenheit geraten sein.



Vervielfältigt mit Genehmigung des Bundesamtes für Eich- und Vermessungswesen (Landesaufnahme) in Wien, Z1.1 70 315/96.

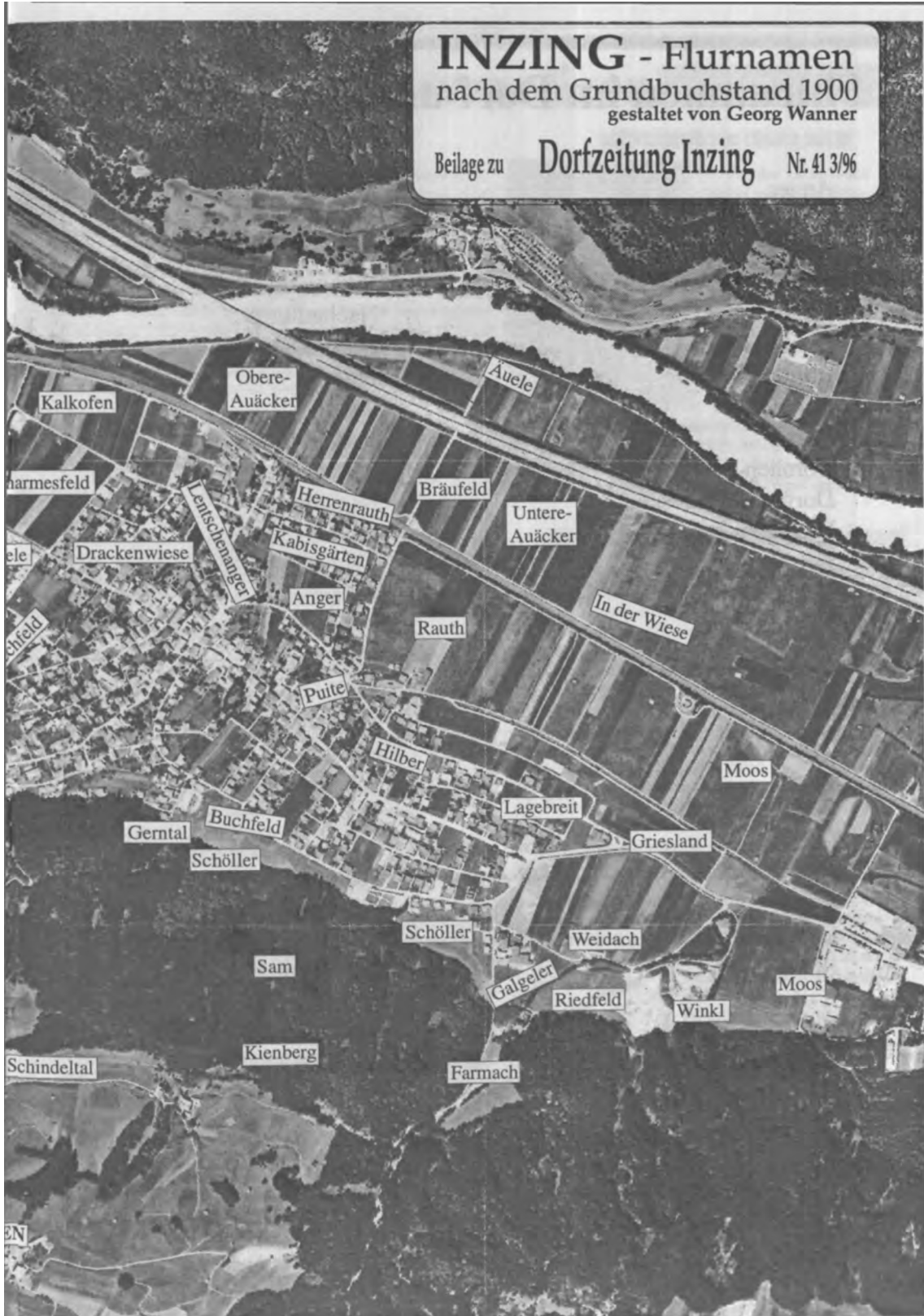


Diese Beilage wurde von der Raiffeisen-Regionalbank Telfs, Filiale Inzing, unterstützt.

INZING - Flurnamen

nach dem Grundbuchstand 1900
gestaltet von Georg Wanner

Beilage zu **Dorfzeitung Inzing** Nr. 41 3/96



Flurnamen im Dorf und in Toblaten

Anger
 Aue, obere
 Aue, untere
 Äuele
 Außeres Feld
 Bräufeld
 Breitland
 Buchfeld
 Burg
 Dornach
 Dorfmeisterwiesen
 Drackenwiese
 Edlacker
 Farmach
 Feldele
 Gaisau
 Galgeler
 Gerntal
 Griesland
 Grube
 Hausacker
 Herrenrauth
 Hilber
 Hube
 Hutwiese
 Kabisgarten
 Kalkofen
 Kohlstatt
 Kreuzacker
 Kreuzpuitl
 Lagebreit
 Leidlacker
 Lentschenanger
 Maltrain

Mittermahd
 Moosanger
 Mühlmader
 Mühlwinkl
 Nachteilung
 Peglwiese
 Prantl
 Puite
 Puitl
 Puitegard
 Raggelente
 Rakes
 Raut
 Resen
 Riedfeld
 Ruedler
 Sackl
 Scharmes
 Schäufole
 Scheibe
 Siechfeld
 Schöllner
 Schleifmühle
 Scheibwiesen
 Stadler
 Steinjammer
 Toblatner Wiesen
 Wegacker
 Weidach
 Wiese
 Winkl
 Winkelmahd

Hans Oberthanner